

Nové možnosti bydlení NA ZELENÉ STŘEŠE

Na střechách některých obchodních center už vznikla parkoviště, autobusová nádraží nebo zábavní park. Ale v Luhačovicích byly na budově nákupního centra nedávno dokončeny první mezonetové apartmány. Než se začaly stavět, bylo třeba odstranit všechny vrstvy původní ploché střechy, pak následovala pokládka nové hydroizolace.

Prvních dvanáct domků už je hotových, přípravné práce pro realizaci dalších apartmánů budou spuštěny na jaře. Investorem projektu je skupina Aperia Group a.s., realizátorem společnost KKS-SERVIS s.r.o. Autory projektu jsou Bořek Knytl a Josef Omelka z architektonického a projekčního studia DUM-DUM. Nástavbu navrhli tak, aby působila kompaktně a zároveň vzdušně. Jednoduchý stylový design apartmánů s terasami, které jsou zasazeny do souvrství zelené střechy, nabízí uživatelům exkluzivitu a dostatečné soukromí v centru Luhačovic.

Apartmány mají půdorys tvaru L s vnějšími rozměry 7,2 x 10 m, jejich užitná plocha činí 72,5 m², terasa má 12,5 m². Kratší strana půdorysu je dvoupodlažní s pultovou střechou, další část je přízemní a má plochou zelenou střechu. U domku je dřevěná terasa s maržou, na ostatním prostoru bude zeď

a trávníky. Přístup k apartmánům zajišťuje výtah umístěný na podélné ose nákupní pasáže obchodního centra, v jehož suterénu je parkování pro rezidenty a sklepní kóje.

VÝVOJ PROJEKTU A REALIZACE

Výstavba prvních šesti apartmánů byla zahájena na podzim 2011 stavebními úpravami obchodního centra. Bylo třeba odstranit veškeré vrstvy jeho ploché střechy a opatřit ji novou hydroizolací, upravit její odvodnění a poté realizovat základovou železobetonovou plochu. Po přípravě základových desek přišla na řadu montáž ocelového skeletu apartmánů. Na první etapu výstavby plynule navázala další, která byla již také zkolaudována a nyní probíhají přípravné práce na třetí etapu.

„Majitel obchodního centra pan Řehák nás oslovil už v roce 2007 a na prvním setkání jsme od něho uslyšeli tuto

větu: Rád bych, aby tady po mě zůstalo něco výjimečného. Přistoupili jsme tedy k návrhu volného urbanistického pojetí a představili jsme myšlenku na vytvoření privátního prostoru s individuálním pojetím apartmánového bydlení. Myšlenka využití prostoru střechy obchodního domu byla v té době ojedinělá, proto i náš zadavatel byl poněkud zaskočen a ponechal si čas na rozmyšlení,“ vzpomíná architekt Knytl a dodává: „Mimo jiné si kladl otázku, je-li velikost apartmánů dostatečná. Proto jsme navrhli, aby byl smontován model ve velikosti 1:1. Na jeho základě se pak rozhodlo o realizaci.“

Výškové poměry prostředí architekti zachovali. Na střechě obchodního domu byl navržen soubor sedmnácti samostatně stojících objektů, doplněných o terasu. Prostory s apartmány nejsou pro veřejnost přístupné, proto vzniká specifické privátní území vhodné pro bydlení i relaxaci. Podstatnou část střešního pláště bude tvořit zeď. Ta poskytne nejen příjemné obytné prostředí, ale využijí se i její retenční schopnosti. Jednotlivé objekty se od sebe mírně liší umístěním oken a detaily, podstata však zůstává shodná: obytné terasy na jihozápadní straně jsou propojené s interiérem posuvným oknem.

TECHNICKÉ ŘEŠENÍ PŮVODNÍHO OBCHODNÍHO CENTRA

Dvoupodlažní objekt obchodního centra pochází z druhé poloviny minulého



01 > Na střechě obchodního centra Alfa market v Luhačovicích už je dokončeno 12 apartmánů



02 > V přízemí se přes zasklenou stěnu vstupuje do obytného prostoru s jídelnou a kuchyňským koutem. Součástí přízemí, z něhož lze vstoupit na terasu s markýzou, je také toaleta a technické zázemí. Z obytného prostoru vede schodiště do patra s ložnicí a koupelnou.

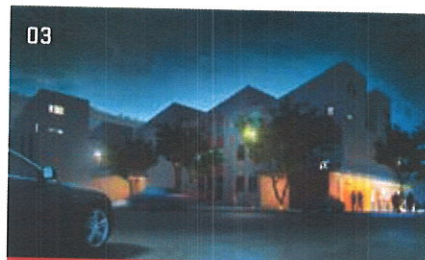
stoleť. Je standardním železobetonovým montovaným skeletem v modulu 6 x 6 m na železobetonových sloupech 400/400. Na sloupy byly osazovány průvlaky tvaru obráceného T a stropní nepředpjaté panely na ozuby stropních průvlaků. Stabilitu skeletu zajišťují obvodová ztužidla a ztužující stěny. Obvodové stěny a příčky jsou zděné. Na východní a západní straně má dům třípodlažní přístavky s únikovými schodišti a se zázemím pro zaměstnance. Obvodový plášť přístavek je v kombinaci zděného systému se zavěšeným pláštěm (tzv. Boletické panely), obvodový plášť obchodního domu je kombinovaný typový z prefabrikovaných keramických panelů a lehkých závěsných sendvičových panelů ukládaných na obvodová ztužidla. Část obvodového pláště je dozdivaná. Střecha je jednoplášťová provět-

rávaná se živičnou krytinou s vnitřními svody.

Jako první přišly na řadu opravy a vylepšení v obchodní pasáži, pak následovala stavba výtahové šachty vedle původního schodiště. Vznikly také nové obchodní prostory z bývalé plynové kotelny. Dále byly k obchodnímu domu přistavěny další prostory, které tvoří nový vstupní portál do pasáže. Tomu odpovídá i použití zavěšené hliníkové fasády s prosklenými plochami v hliníkových rámech.

Z PRŮBĚHU STAVBY

Během přípravných stavebních prací na odklizení souvrství původní skladby střešního pláště bylo třeba řešit ochranu proti zatékání do odkryté střechy. Systém provizorní lehké konstrukce z ocelových sloupků příhradových nosníků a plach-



03 > Vizualizace dokončeného obchodního centra



04 > Nové průčelí obchodního centra

toviny zastřešil jednu třetinu prováděné plochy, po dokončení hydroizolace první etapy se tato konstrukce rozebrala a použila na etapu druhou. Souběžně s prováděním základových konstrukcí se rozběhly demoliční práce na původním železobetonovém schodišti u nábřeží. Nově vznikající těleso hlavního schodiště je z ocelových profilů a oplášťeno tahokovem.

Základové konstrukce apartmánů z bednicích tvarovek jsou kotveny do nově samonosné železobetonové desky, která přenáší nerovnoměrné zatížení z apartmánů do sloupů původního skeletu. Poměrně složitým oříškem bylo také napojení veškerých inženýrských sítí, zvláště pak kanalizace. Zde se musí pochválit především práce řemesníků, protože projekčně šlo napojení řešit, ve spleti stávajících podstropních rozvodů, opravdu pouze schematicky, neměli jsme k dispozici žádnou dokumentaci.

KONSTRUKČNÍ SYSTÉM

Vznik atraktivního bydlení na okraji městské památkové zóny umožnily vlastnosti systému LINDAB STAVBY. „Tenkostenná montovaná ocelová konstrukce má nízkou hmotnost a neklade architektům omezení, navíc mohou díky ní splnit požadavky památkářů a stavebních úřadů. Systém se skládá z malých a lehkých prvků, takže se dobře uplatní v místech, která jsou obtížně přístupná pro těžkou techniku,“ uvádí Pavel Růna, jednatel a ředitel divize Profil společnosti Lindab s. r. o. Ta pro apartmány vypracovala technické řešení, dodala skelet ze švédské oceli, střešní krytinu i odvodnění.



05 > Provizorní zastřešení při odklizení původních souvrství střešní skladby



06 > Konstrukční systém apartmánů tvoří profily LindabConstruline. Obvodové nosné stěny a vnitřní nosné příčky mají štěrbinu RY/SKY šířky 150 mm pro minimalizaci tepelných mostů.

Nosná konstrukce apartmánů je z profilů LindabConstruline. Obsahuje obvodové nosné stěny a vnitřní nosné příčky z profilů se štěrbinami RY/SKY šířky 150 mm pro minimalizaci tepelných mostů, nosné stropy a konstrukci ploché i pultové střechy z profilů Lindab tvaru C a U výšky 200 mm. Obvodové stěny obsahují 150 mm izolace mezi profily a 100 mm kontaktního zateplení na fasádě. Součinitel prostupu tepla stěnou je 0,16 W/m²K. Obvodové stěny, nosné vnitřní mezibytové stěny i stropy jsou opláštěny sádrovláknitými deskami Fermacell, které zajišťují statickou odolnost konstrukcí a vyhovují požadavkům na akustiku. Požadavek na požární odol-

nost nosných konstrukcí byl vznesen na 45 minut, což zajistilo dvojitě opláštění vnitřních povrchů deskami Fermacell 12,5 mm. Z vnější strany postačila kombinace 15 mm desky Fermacell a minerální vlny fasádního zateplení.

Na střechu je použita krytina se stojatou drážkou v zaklapávací variantě – střešní tabule LindabClick v bílé bar-

vě. Ta je doplněna hranatou variantou odvodnění LindabRainline ve stejném barevném odstínu. Bílá barva fasády a provedení střech bez přesahů doplňuje čistotu vzhledu i technického provedení apartmánů s velkými prosklenými plochami obrácenými k jihu a západu. ×

Hana Vinšová ve spolupráci s architektem Bořkem Knytlem